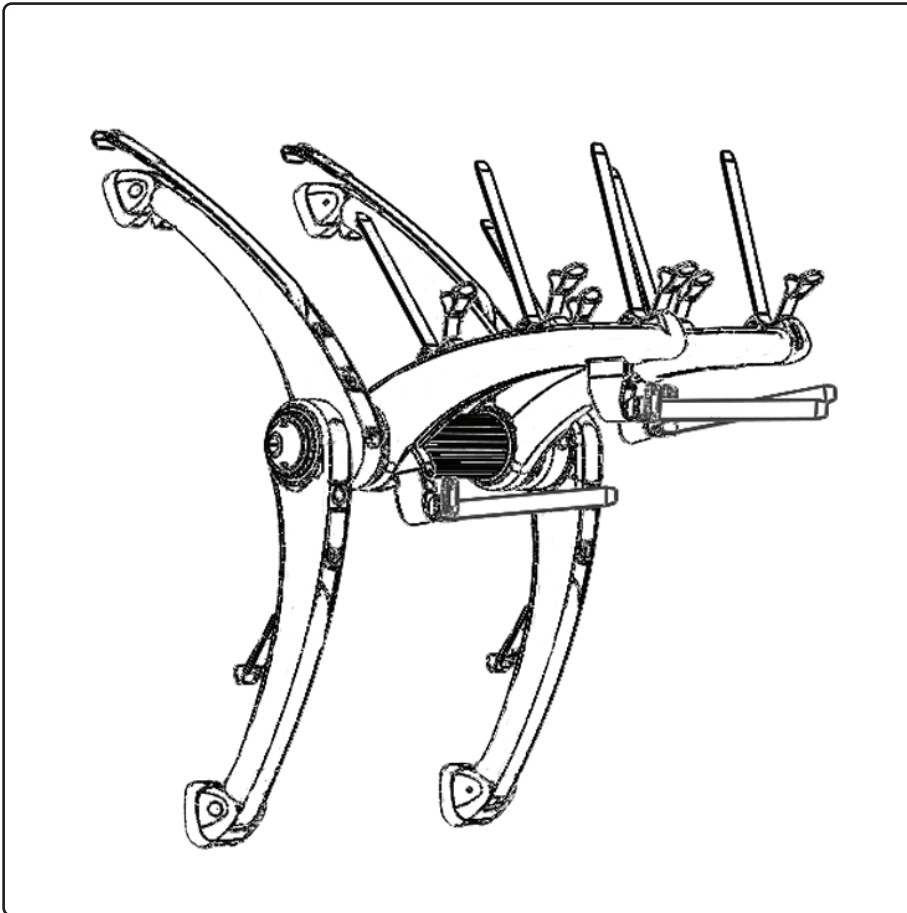


SUPERBones

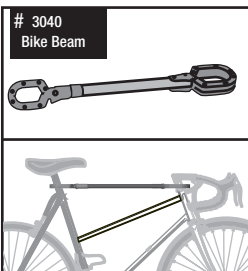


En Assembly Instructions
Es Instrucciones de montaje
Fr Instructions d'assemblage

3 bikes
3 bicicletas
3 vélos



Optional Accessories



Bike Beam is required if bicycle wheels are not parallel to the ground when carrying a bicycle with a sloped top tube, or a full suspension bicycle. Bike Beam is also required if bicycle wheels are 12" or less from the ground when installed on the rack.
Se requiere Bike Beam si las ruedas de la bicicleta no están paralelas al suelo cuando se transporta una bicicleta con un tubo superior inclinado o una bicicleta de suspensión total. También se requiere Bike Beam si las ruedas de la bicicleta están a 12" o menos del suelo cuando se instalan en el soporte.
Bike Beam est nécessaire si les roues du vélo ne sont pas parallèles au sol lors du transport d'un vélo avec un tube supérieur incliné ou d'un vélo à suspension intégrale. Bike Beam est également requis si les roues de vélo sont à 12 po ou moins du sol lorsqu'elles sont installées sur le porte-vélos.

#802



1.800.783.7257
<http://www.saris.com/en/vehicle-racks.html>



Max=
35 lbs/16kg



Max=
105lbs/48kg



For relevant patents, see www.saris.com/patents
Für relevant Patente siehe www.saris.com/patents



View our installation video at
<http://www.saris.com/en/instructional-videos-1.html>

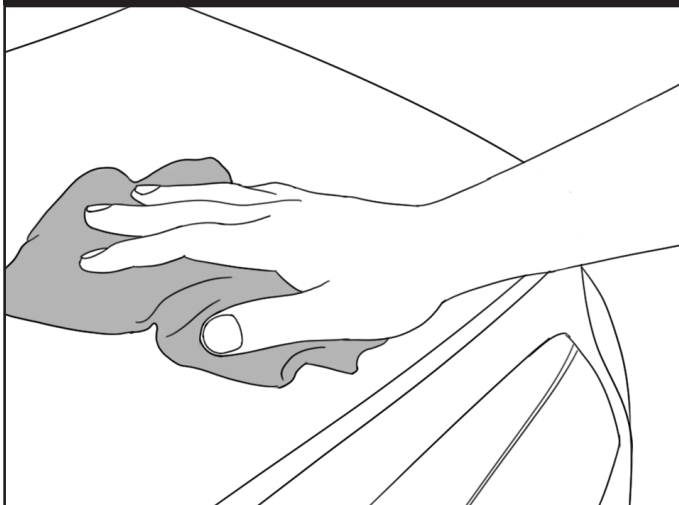
Preparing for installation

1



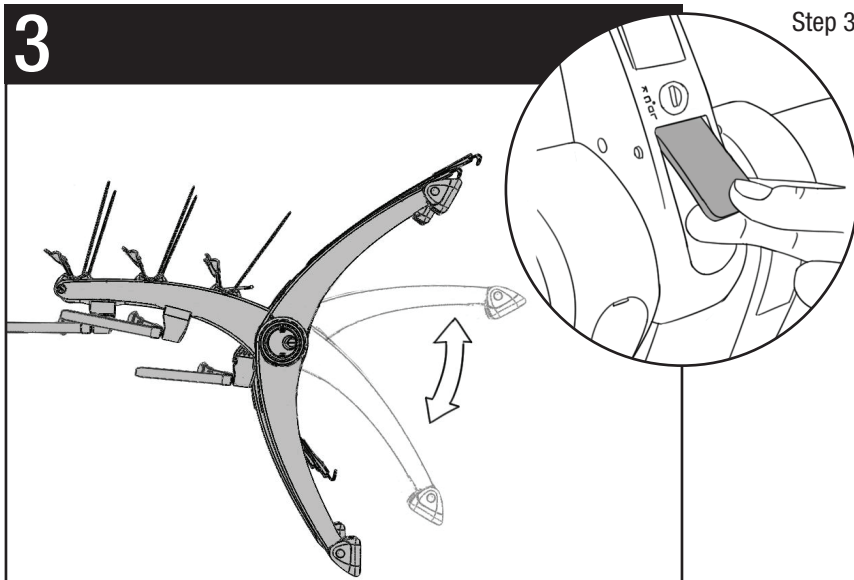
Step 1: Reference fit guide, www.saris.com, to determine strap placement and lower foot position. *Rack can not be mounted without first confirming compatibility. If strap/hook placement needs adjustment, see instruction in Appendix A.

2



Step 2: Clean surface of vehicle which will be in contact with rack.

3



Step 3: Adjust the upper legs.

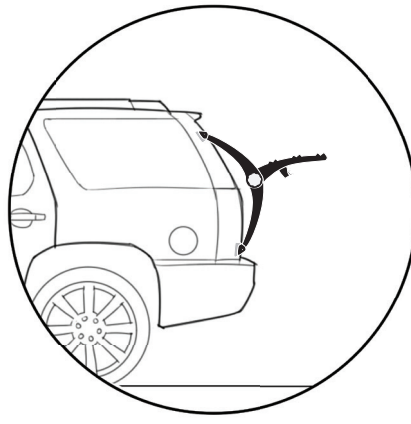
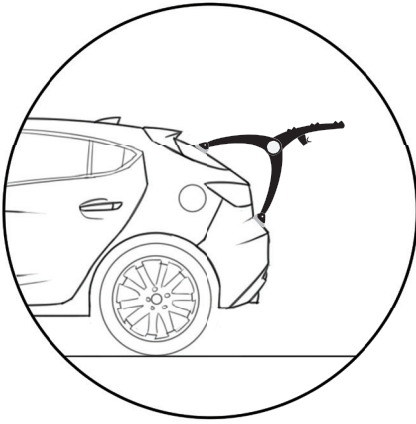
3a Lift "lock" lever to release upper leg

3b Rotate leg into general position to place on car

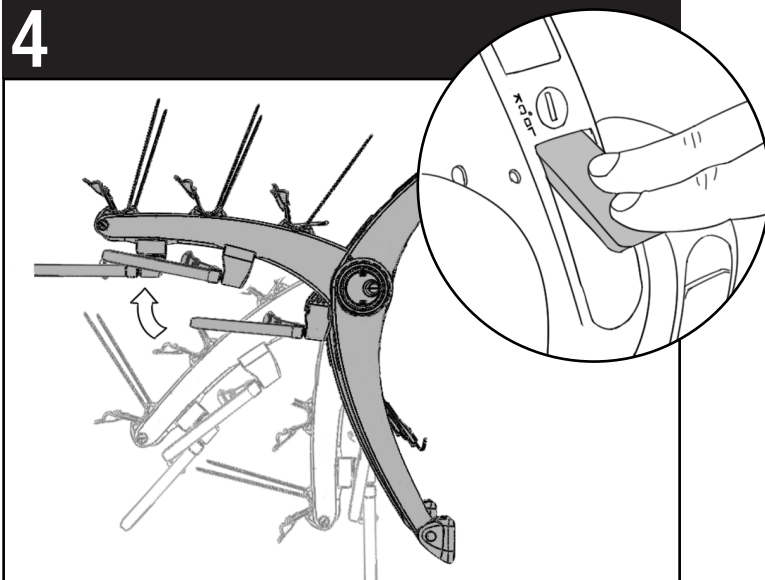
3c close lever

3d repeat with 2nd leg

Figure 1 - General Placement on Car



4



Step 4: Adjust the Arms.

4a Lift "lock" lever to release arms

4b Rotate arm into general position

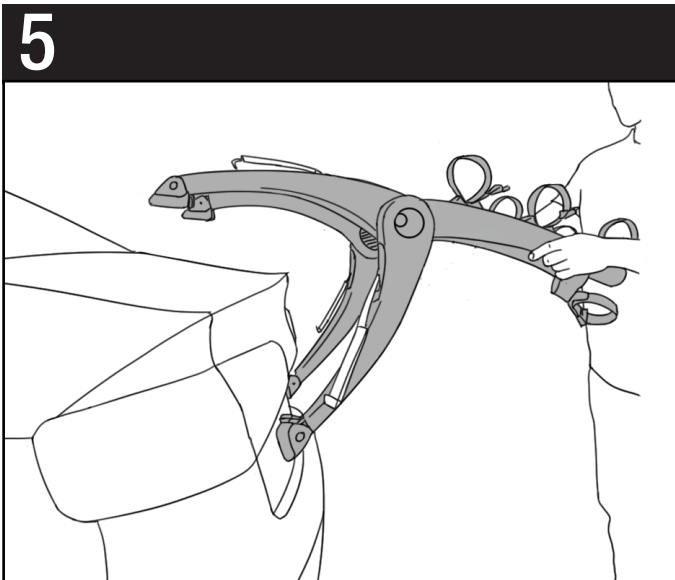
4c close lever

4d repeat with 2nd arm

Note: Arms must be slightly above Horizontal.

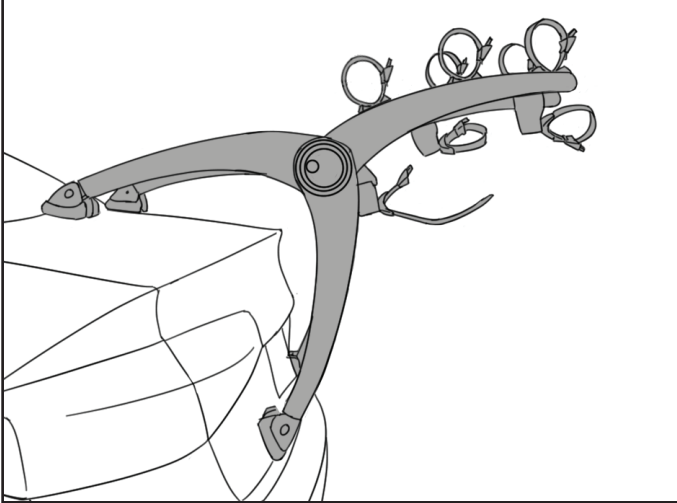
Install Rack on Vehicle

5



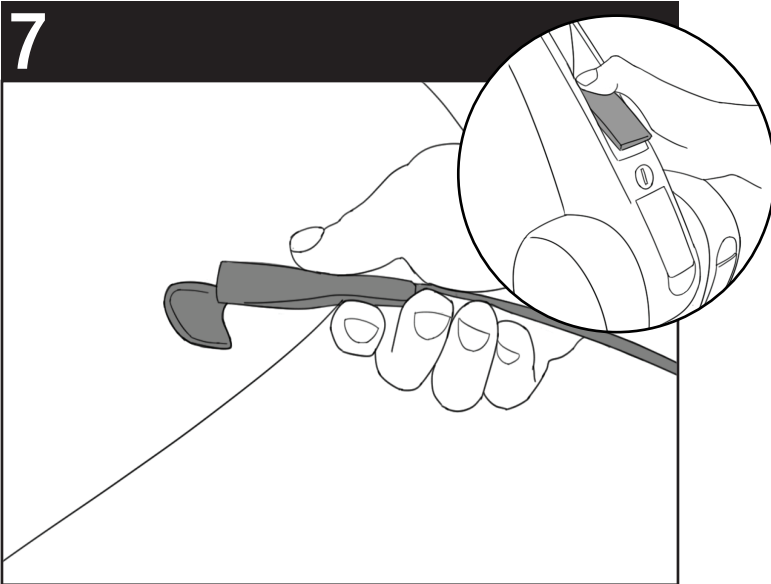
Step 5: Place rack onto vehicle. Use fit guide information to properly position lower feet on bumper, trunk face or license plate.

6



Step 6: Re-adjust upper legs so rack spline is directly above vehicle bumper.

7



Step 7: Attach top hooks.

7a push and hold "free" lever to extend straps.

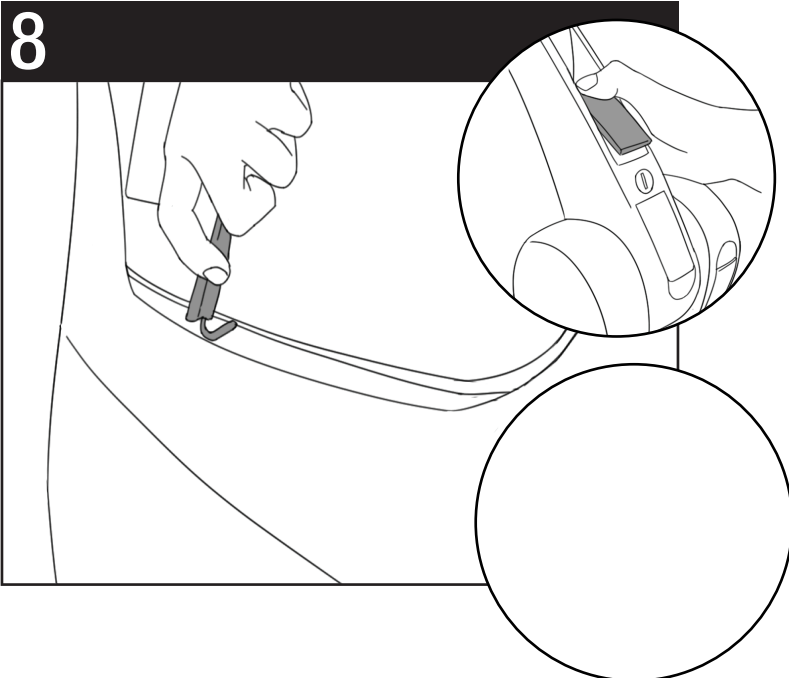
7b Secure hooks in hinge line of vehicle.

7c Push and hold "free" lever to take out strap slack.

**See fit guide for hatch hugger compatibility.

Note: Do not open truck with rack installed on car.

8



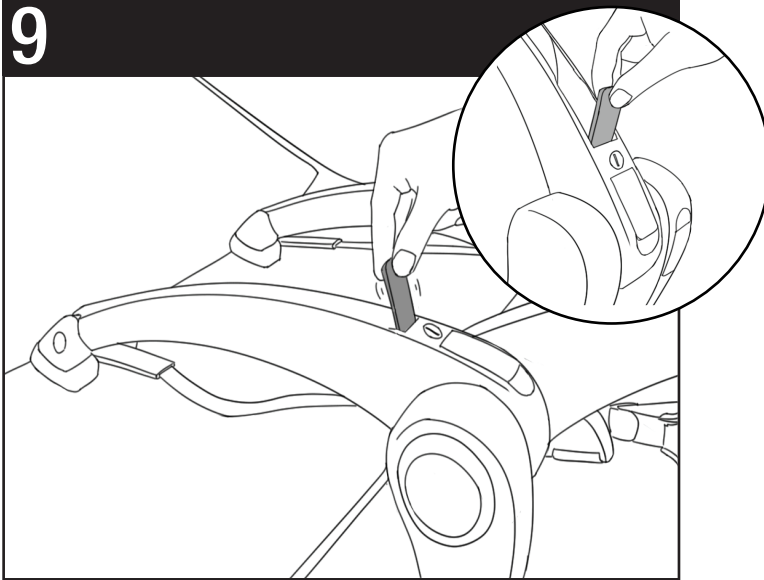
Step 8: Attach lower hooks.

8a push and hold "free" lever to extend straps.

8b Secure lower hook into trunk lip and ensure that strap runs through the lower foot groove.

8c Push and hold "free" lever to take out strap slack.

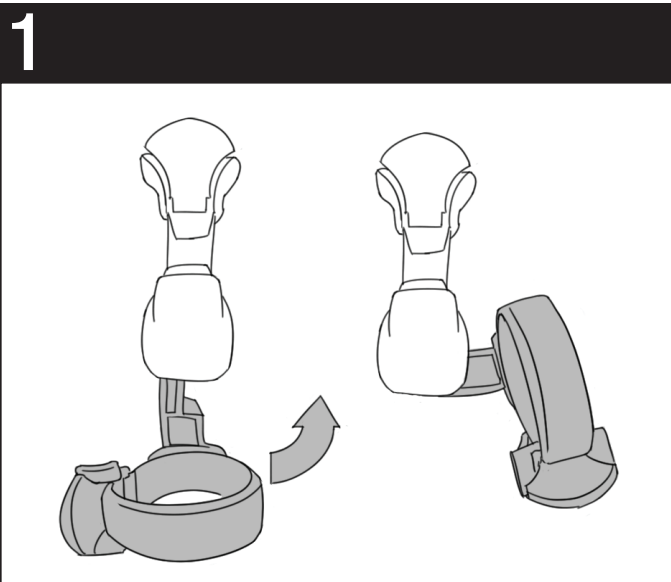
9



Step 9: Tighten all straps by opening and closing “free” lever to activate ratchet mechanism. Tighten upper straps first and finish with lower straps.

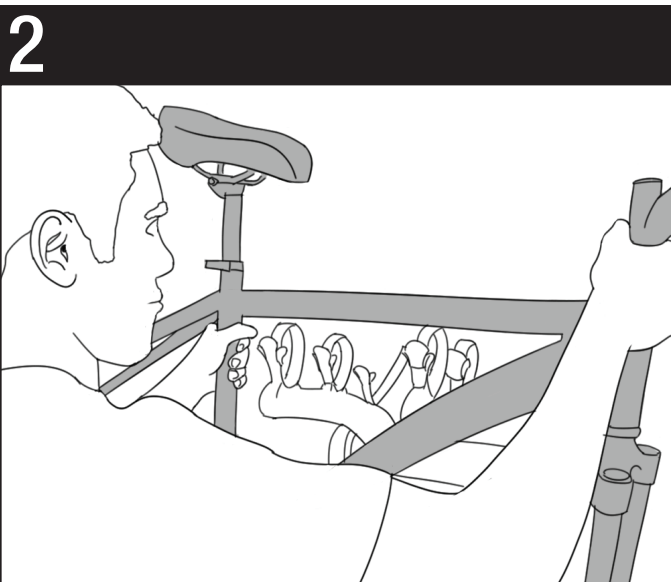
Load Bikes

1



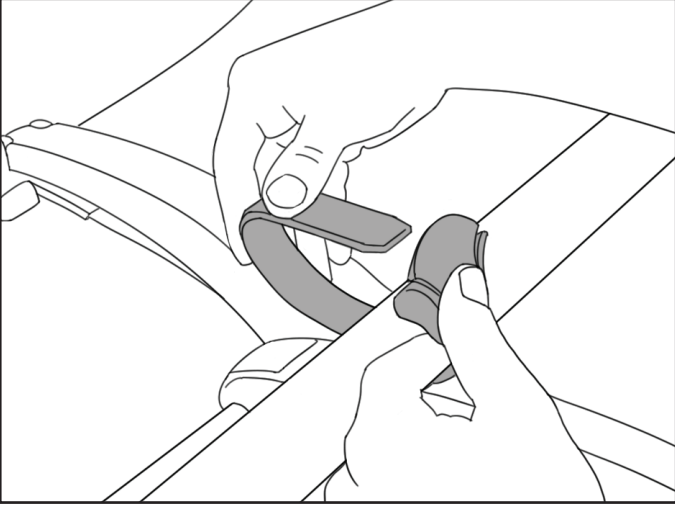
Step 1: Fold up anti-sways.

2



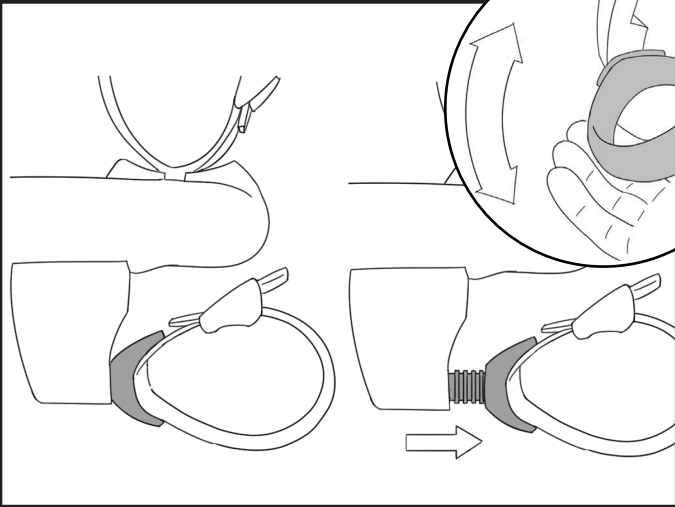
Step 2: Place bikes on rack with heaviest/biggest bike closest to vehicle. Orient bike to align seat tube with anti-sway.

3



Step 3: Tighten hold down straps over bike's top tube.

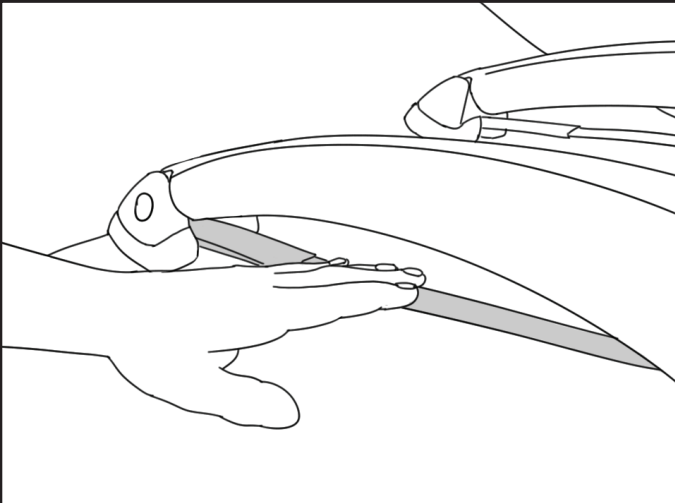
4



Step 4: If bike spacing adjustment is needed rotate anti-sway strap.

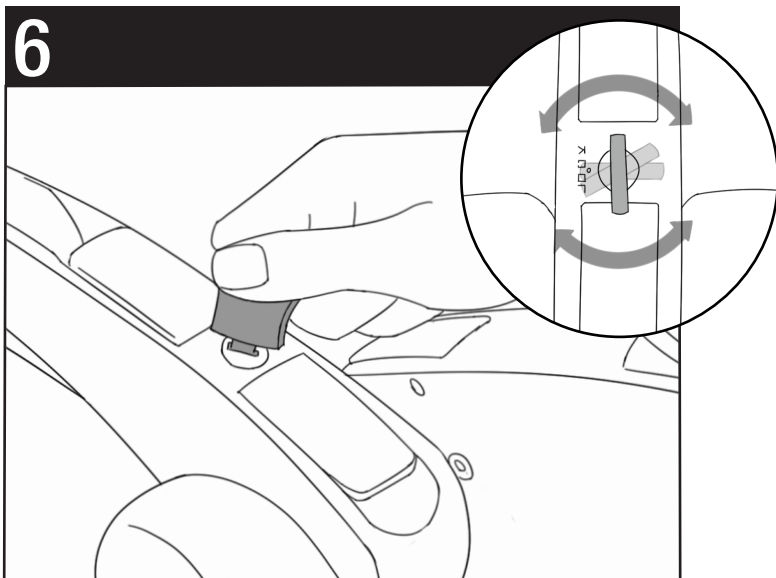
4a tighten anti-sway strap onto seat post tube.

5



Step 5: Once bikes are loaded recheck strap tension and tighten upper, and lower straps as necessary.

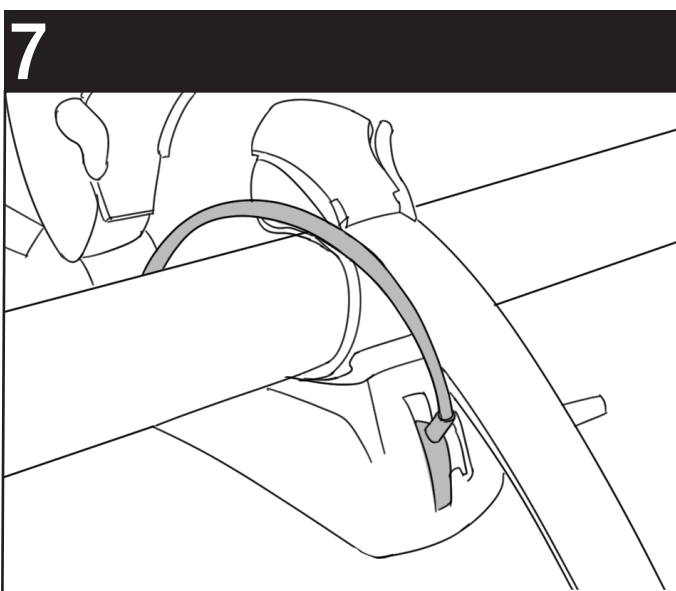
6



Step 6: Lock rack to vehicle.

6a To lock upper and lower legs, Insert key and turn to locked position.

7



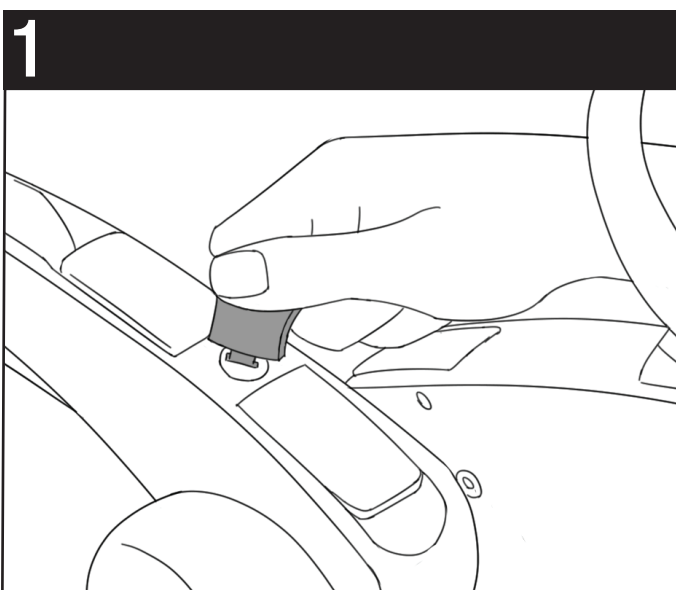
Step 7: Lock bike to rack.

7a To lock bike to rack, wrap locking cable over bike's top tube and insert into lock slot.

7b Insert key and turn to locked position.

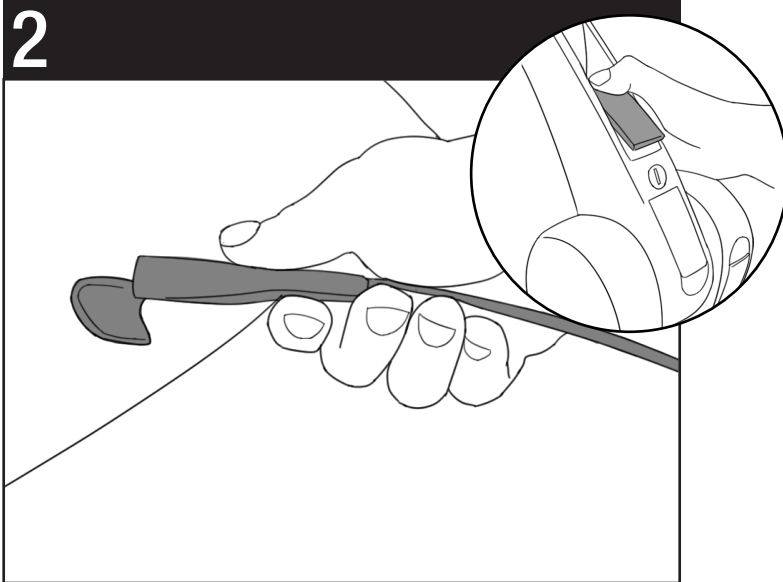
Remove Rack

1



Step 1: Unlock upper and lower legs.

2

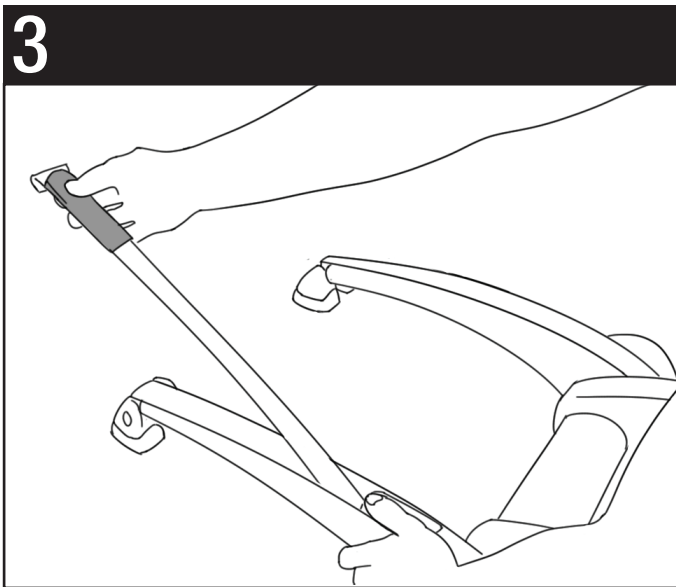


Step 2: Remove upper and lower hooks.

2a Push and hold "free" lever on upper leg to release strap tension.

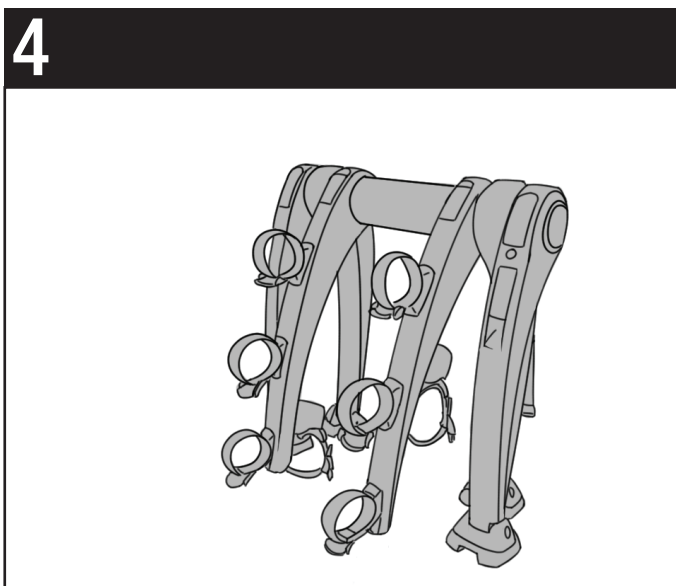
2b Repeat on lower leg.

3



Step 3: Retract strap. Guide strap into leg.

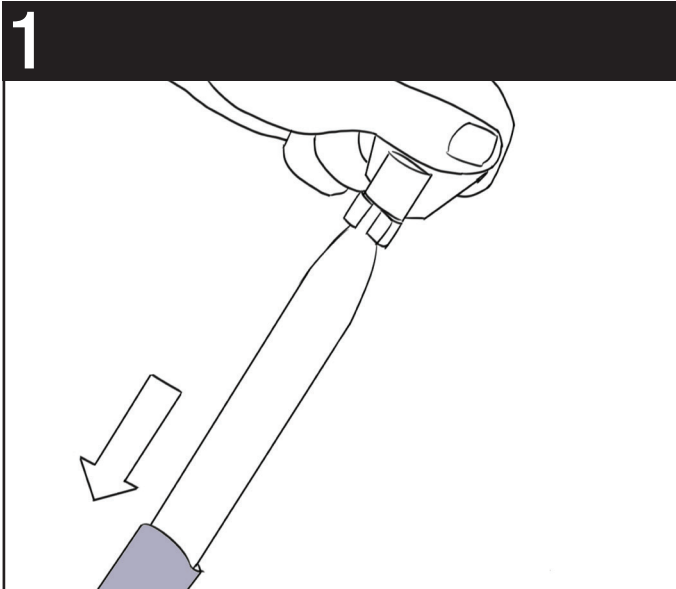
4



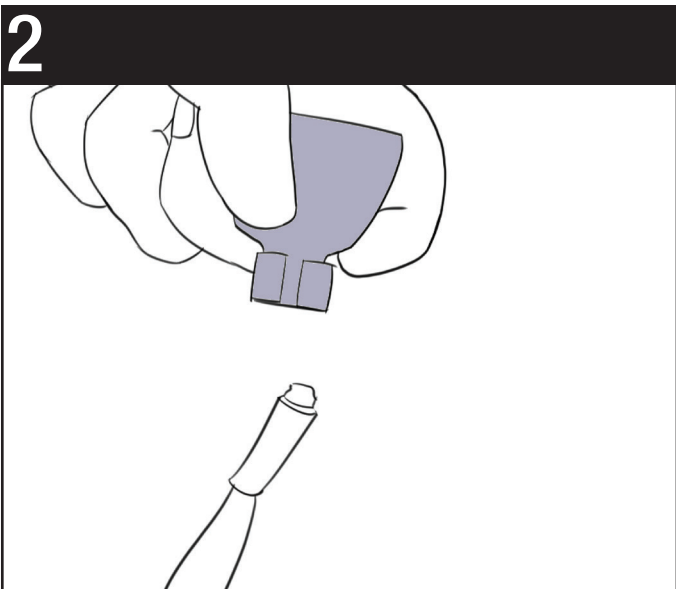
Step 4: Fold flat for storage.

Appendix A: Strap/Hook Placement

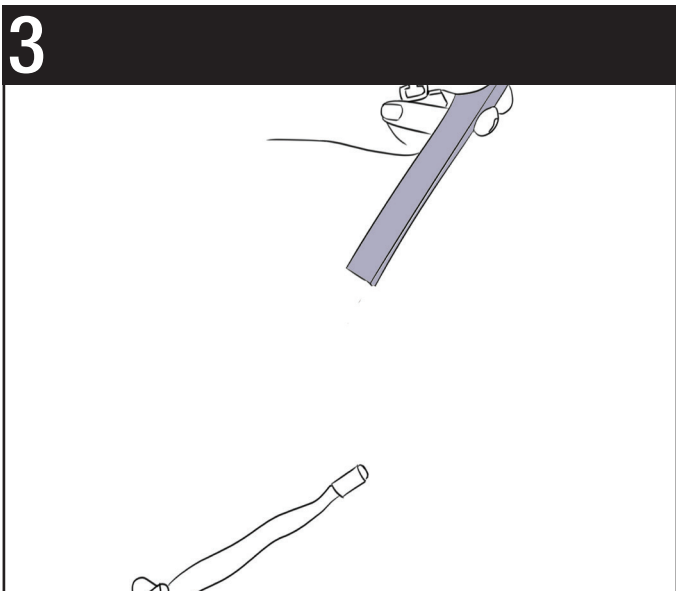
Step 1: Pull back sleeve covering hook attachment.



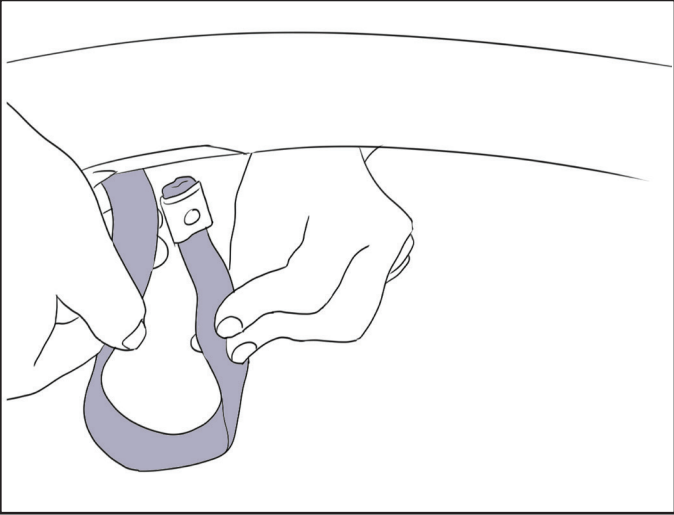
Step 2: Pinch strap and slide through opening on hook to remove hook.



Step 3: Remove sleeve.

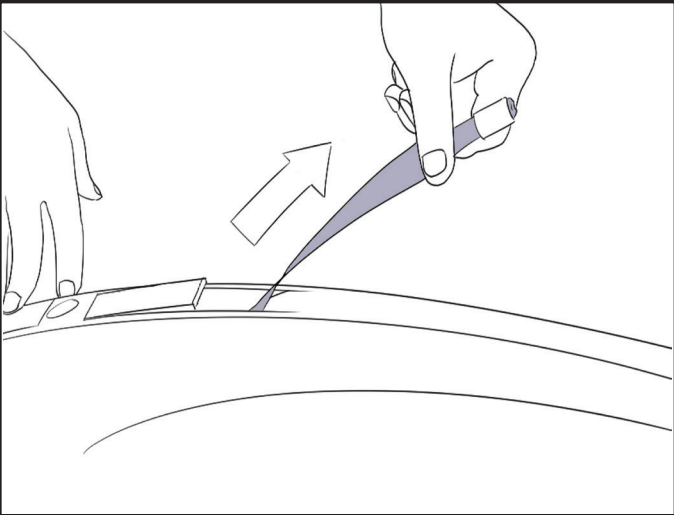


4



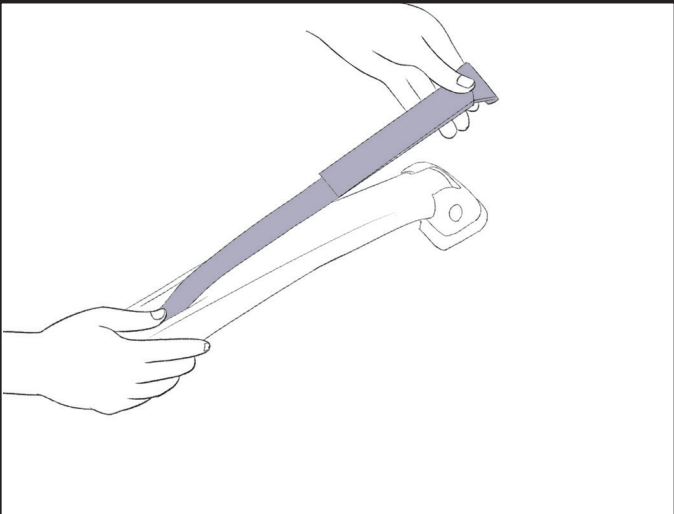
Step 4: Feed strap through leg to desired position.

5



Step 5: Pull sleeve over hook attachment strap and re-attach hook.

6



Technical Specifications

Bike carrier weight: 19lbs/9kg

Permitted load capacity: max 105lbs/48kg

Max bike weight: 35lbs/16kg



Recommended Rack Maintenance & Care Instructions

Each use:

- Wipe down trunk rack feet
- Avoid ground contact with trunk rack feet
- Check straps for signs of wear
- Check bike cradles and wheel scoops
- Check for loose bolts

Every 90 days actions:

- Clean with water and mild soap
- Lubricate locks if applicable (use wet, oil-based lubricant; NO WD-40)
- Grease hitch bolt threads
- Check for scratches in paint.

Official Warranty Terms: Saris Racks

Saris Cycling Group, Inc (SCG), parent company of Saris Racks, warrants our products to the original consumer to be free from defects in materials and workmanship. Your purchase includes the following warranty which is in lieu of all other express warranties. This warranty is extended only to the initial consumer purchaser. This warranty gives you specific legal rights. You may have other legal rights which vary from state to state. Please retain your sales slip for your records, as proof of purchase will be required.

Warranty Term

Car Racks	Limited Lifetime*
Home Storage/Bike Storage	Limited Lifetime*
Kool Rack	1 Year
Parking Racks	1 Year

*Warranty only valid for original purchaser. Limited lifetime warranty available in North America only.

Manufacturing defects are most likely to be identified on new products or early in the product's lifespan. Each warranty claim is unique, and it is solely up to SCG to determine if a product can be covered by the limited lifetime warranty due to defects, or if the product has suffered wear and tear.

Any product or part thereof found to be defective within the term as set forth above will be replaced without charge provided that: (1) its failure resulted from a defect in material or workmanship and not from normal wear and tear expected in the use of the product; (2) the product was not abused, misused, improperly assembled, improperly maintained or damaged by accident or installation of parts or accessories not originally intended or compatible with the racks as originally sold., (3) there was no failure to follow instructions or warnings in Owner's Manual; (4) no alterations or modifications were made; and (5) the product or part is delivered, freight prepaid, to Saris Cycling Group or an authorized service center. Please call 1-800-783-7257 to obtain return authorization prior to return. Any other claims not included in the statements above are void and will not be honored. SCG reserves the right to inspect any product before issuing a replacement. SCG's only obligation shall be to replace such products or parts that it determines are defective.

Limitations

THE FOREGOING WARRANTIES ARE THE ONLY WARRANTIES MADE BY SCG. THERE ARE NO OTHER WARRANTIES. ANY WARRANTY THAT MIGHT OTHERWISE BE IMPLIED BY LAW INCLUDING, BUT NOT LIMITED TO ANY IMPLIED WARRANTY OF MERCHANTABILITY OR FITNESS FOR A PARTICULAR PURPOSE ARE LIMITED STRICTLY TO THE APPLICABLE LENGTH OF THIS LIMITED WARRANTY.

SCG shall not be liable for incidental or consequential losses, damages, or expenses in connection with its products. SCG's liability hereunder is expressly limited to the replacement of goods not complying with this warranty or, at SCG's election, to the repayment of an amount of the purchase price of the product in question.

Exclusions

- If consumer does not comply with all warnings, cautions, or instructions listed in Instruction Manual, damage is not covered under warranty
- Impact/collision damage is not covered under warranty
- Cradles and strap damage due to improper arm placement are not covered under warranty
- Carrying anything other than a bicycle is not covered under warranty
- Paint damage – chipping, cracking, or fading is not covered under warranty
- Rust is wear and tear and is preventable with rack maintenance
- Weather impact (UV, salt air/water)
- Damage to mounting surface
- Damage or loss resulting from failure to replace/maintain consumable items not covered.
- Not following Recommended Rack Maintenance
- Consumable Items not covered by warranty. Including but not limited to.
 - Arm and wheel tray adjustment knobs
 - Frame and wheel straps
 - Vehicle attachment straps
 - Molded wheel trays
 - Frame cradles
 - Threaded assemblies
 - Ratcheting assemblies

Especificaciones técnicas

Peso del portabicicletas: 9 kg / 19 libras

Capacidad de carga permitida: máx. 48 kg / 105 libras

Peso máximo de la bicicleta: 16 kg / 35 libras



Instrucciones de mantenimiento y cuidados recomendados del portabicicletas

En cada uso:

- Limpie las patas del portabicicletas para maletero
- Evite que las patas del portabicicletas para maletero toquen el suelo
- Compruebe las correas para detectar señales de desgaste
- Compruebe las horquillas para bicicleta y las palas para ruedas
- Compruebe que no haya tornillos sueltos

Acciones que se deben realizar cada 90 días:

- Lavar con agua y jabón neutro
- Lubricar los cierres si procede (utilice lubricante húmedo a base de aceite; NO WD-40)
- Engrasar las roscas de los pernos del enganche
- Comprobar si hay arañazos en la pintura

Términos de garantía oficial: Portabicicletas Saris

Saris Cycling Group, Inc (SCG), empresa matriz de Saris Racks, garantiza al comprador original que nuestros productos no presentan defectos de material ni de mano de obra. Su compra incluye la garantía siguiente que sustituye a todas las demás garantías expresas. Esta garantía se otorga únicamente al comprador original. Esta garantía le ofrece derechos legales específicos. Es posible que cuente con otros derechos legales que podrían variar en función de la jurisdicción. Conserve la factura, ya que tendrá que presentar una prueba de compra.

Términos de la garantía

Portabicicletas para coches	Limitada de por vida*
Almacenamiento doméstico/de bicicletas	Limitada de por vida*
Kool Rack	1 año
Aparcabicicletas para aparcamientos	1 año

*Garantía solo válida para el comprador original. Garantía de por vida disponible solo en América del Norte.

Es más probable que los defectos de fabricación se identifiquen en los productos nuevos o al principio de su vida útil. Cada reclamación de garantía es única y solo corresponde a SCG determinar si un producto puede estar cubierto por la garantía limitada de por vida debido a defectos o si el producto ha sufrido desgaste y deterioro.

Cualquier producto o parte del mismo que resulte ser defectuoso según los términos establecidos más arriba se sustituirá gratuitamente siempre que: (1) el fallo se deba a un defecto del material o de la mano de obra y no al desgaste normal que cabe esperar del uso del producto; (2) el producto no se haya utilizado de forma inadecuada ni haya sido objeto de abuso; no se haya montado de forma incorrecta, no se haya realizado el mantenimiento correcto o se haya dañado por accidente o la instalación de piezas o accesorios no previstos o compatibles con los portabicicletas como se vendieron originalmente; (3) no se hayan seguido incorrectamente las instrucciones o advertencias del Manual de usuario; (4) no se hayan realizado alteraciones o modificaciones; y (5) el producto se haya enviado, con transporte prepagado, a Saris Cycling Group o a un centro de servicio autorizado. Llame al 1-800-783-7257 para obtener una autorización de devolución antes de la devolución. Cualquier otra reclamación no incluida en las indicaciones anteriores es nula y no se respetará. SCG se reserva el derecho a inspeccionar cualquier producto antes de enviar otro de sustitución. La obligación de SCG se limita a la sustitución de los productos o de las piezas que se determine que son defectuosos.

Limitaciones

LAS GARANTÍAS QUE SE DETALLAN A CONTINUACIÓN SON LAS ÚNICAS GARANTÍAS QUE OFRECE SCG. NO HAY OTRAS GARANTÍAS. CUALQUIER GARANTÍA QUE DE OTRO MODO PUDIERA ESTAR IMPLÍCITA EN LA LEY, INCLUIDAS, ENTRE OTRAS; CUALQUIER GARANTÍA IMPLÍCITA DE COMERCIABILIDAD O IDONEIDAD PARA UN PROPÓSITO PARTICULAR, SE LIMITA ESTRUCTURAMENTE A LA DURACIÓN APLICABLE DE ESTA GARANTÍA LIMITADA.

SCG no será responsable bajo ninguna circunstancia de los daños, las pérdidas o los gastos imprevistos o derivados con relación a sus productos. La responsabilidad de SCG se limita expresamente a la sustitución de los productos que no cumplan esta garantía o, según el propio criterio de SCG, al pago de una cantidad del precio de compra del producto en cuestión.

Exclusiones

- Si el consumidor no sigue todas las advertencias, precauciones o instrucciones indicadas en el Manual de instrucciones, la garantía no cubre los daños.
- La garantía no cubre los daños por impacto/colisión
- La garantía no cubre los daños producidos por horquillas y correas debidos a una colocación incorrecta del brazo
- La garantía no cubre el transporte de otros objetos distintos de una bicicleta
- Daños en la pintura: el descascaramiento, el agrietamiento o la decoloración no están cubiertos por la garantía.
- El óxido es un desgaste y se puede evitar con el mantenimiento del portabicicletas
- Efectos debidos al clima (rayos UV, aire/agua salados)
- Daños en la superficie de montaje
- Los daños o pérdidas derivados de la falta de sustitución/mantenimiento de consumibles no está cubierta.
- No respetar el mantenimiento recomendado del portabicicletas
- Consumibles no cubiertos por la garantía. Incluidos (entre otros):
 - Pomos de ajuste de brazos y bandeja de bicicletas
 - Correas para ruedas y bastidor
 - Correas de fijación al vehículo
 - Bandejas moldeadas para ruedas
 - Horquillas de bastidor
 - Conjuntos roscados
 - Conjuntos de rochete

Spécifications techniques

Poids du porte-vélo : 19 lb/ 9 kg
Capacité de charge autorisée : max. 105 lb/48 kg
Poids maximal du vélo : 35 lb/16 kg



Instructions d'entretien du porte-vélos : recommandations

À chaque utilisation :

- Essuyer les pieds du porte-vélos
- Éviter tout contact entre les pieds du porte-vélos et le sol
- Vérifier les sangles afin de repérer tout signe d'usure
- Vérifier les socles et les réceptacles des roues
- Vérifier le vissage des boulons

Tous les 90 jours :

- Nettoyer à l'eau et au savon doux
- Lubrifier les verrous, le cas échéant (à l'aide d'un lubrifiant humide à base d'huile ; pas de WD-40)
- Graisser le filetage du mécanisme de verrouillage
- Vérifier l'absence de rayure sur la peinture

Saris Cycling Group, inc. (SCG), société mère de Saris Racks, garantit nos produits à l'acheteur d'origine contre tout vice de matériau et de main-d'œuvre. Votre achat inclut la garantie suivante, qui tient lieu de toute autre garantie expresse. Cette garantie n'est étendue que pour l'acheteur d'origine. Cette garantie vous accorde des droits spécifiques légaux, auxquels peuvent s'ajouter d'autres droits selon l'endroit où vous demeurez. Veuillez conserver votre ticket de vente au cas où une preuve d'achat vous serait demandée.

Condition de la garantie

Porte-vélos pour véhicules	Garantie à vie*
Rangement pour la maison/rangement pour vélos	Garantie limitée*
Kool Rack	1 an
Poteaux de parcage	1 an

*La garantie s'applique uniquement à l'acheteur initial. Garantie limitée disponible en Amérique du Nord uniquement.

Les défauts de fabrication sont davantage susceptibles d'être identifiés sur de nouveaux produits ou au début de la durée de vie de ceux-ci. Chaque réclamation au titre de la garantie est unique. Il en va de la seule responsabilité de SCG de déterminer si un produit peut être couvert par la garantie à vie limitée du fait de défauts ou si le produit a subi une usure et une détérioration.

Toute pièce ou tout produit se révélant défectueux dans le délai indiqué ci-dessus sera remplacé gratuitement dans la mesure où : (1) sa défectuosité résulte d'un défaut matériel ou de main-d'œuvre et non d'une usure normale découlant de son utilisation ; (2) le produit n'a pas fait l'objet d'un abus d'utilisation, n'a pas été utilisé de manière incorrecte, mal assemblé, mal entretenu ou endommagé par accident ou encore par l'installation de pièces ou accessoires non originellement prévus ou compatibles avec les porte-vélos tels que vendus à l'origine ; (3) il n'y a pas eu non-respect des consignes et des avertissements indiqués dans le manuel du propriétaire ; (4) le produit n'a subi aucune modification ; et (5) le produit ou ses pièces sont envoyés, en port payé, à Saris Cycling Group inc. ou à un centre de service autorisé. Veuillez appeler le 1-800-783-7257 pour obtenir une autorisation de retour avant de procéder à tout retour. Toute autre réclamation non incluse dans les déclarations ci-dessus est nulle et ne sera pas honorée. SCG se réserve le droit d'inspecter tout produit avant de procéder à un remplacement. La seule obligation de SCG est de remplacer les pièces ou produits qu'il détermine comme étant défectueux.

Limitations

LES PRÉSENTES GARANTIES SONT LES SEULES GARANTIES DONNÉES PAR SCG. IL N'EXISTE PAS D'AUTRES GARANTIES. TOUTE GARANTIE POUVANT ÊTRE IMPLICITE SELON LA LOI, Y COMPRIS, MAIS SANS S'Y LIMITER, TOUTE GARANTIE IMPLICITE DE QUALITÉ MARCHANDE OU D'ADÉQUATION À UN USAGE PARTICULIER, EST STRICTEMENT LIMITÉE À LA DURÉE APPLICABLE DE CETTE GARANTIE LIMITÉE.

SCG ne saurait être tenu responsable des pertes, dépenses ou dommages accidentels ou indirects découlant de l'utilisation de ses produits. La responsabilité de SCG au titre du présent contrat est expressément limitée au remplacement des produits non conformes à cette garantie ou, sur décision de SCG, au remboursement de tout ou partie du prix d'achat du produit en question.

Exclusions

- Si le consommateur ne respecte pas les mises en garde, instructions et avertissements énumérés dans le manuel d'instructions, les dommages ne sont pas couverts par la garantie
- Les dommages dus aux impacts/collisions ne sont pas couverts par la garantie
- Les dommages causés aux socles et aux sangles du fait d'un placement incorrect des bras ne sont pas couverts par la garantie
- Le transport d'autres objets que de vélos n'est pas couvert par la garantie
- Les dommages causés aux peintures (écaillage, craquelure ou décoloration) ne sont pas couverts par la garantie
- La rouille est considérée comme une usure pouvant être évitée par l'entretien des porte-vélos
- Les effets météorologiques, UV, air/eau salé(e), ne sont pas couverts par la garantie
- Les dommages causés à la surface de montage ne sont pas couverts par la garantie
- Les dommages ou pertes résultant du non-remplacement ou de l'absence de maintenance des éléments consommables ne sont pas couverts par la garantie
- Le non-respect des recommandations de maintenance du porte-vélos annule la garantie
- Les éléments consommables ne sont pas couverts par la garantie : Ils comprennent, mais sans s'y limiter :
 - Les boutons de réglage des bras et des plateaux de roue
 - Le cadre et les sangles des roues
 - Les sangles d'arrimage du véhicule
 - Les plateaux moulés pour les roues
 - Les socles des cadres
 - Les assemblages filetés
 - L'assemblage du rochet